



Kyrkskolan

Diskussionsunderlag

april 2010

korrigeringar maj 2010

Kyrkskolan
Kyrkgatan 15
148 70 Sorunda



Karolinska
Institutet



Nynäshamns
Naturskola

Springprojektet

Kyrkskolan är en av de skolor som deltar i SPRING-projektet i Nynäshamns kommun, ett projekt med barns hälsa och lärande i fokus. Projektets syfte är att förskolors och skolors utemiljöer ska utformas så att de stimulerar till fysisk aktivitet, skyddar mot skadlig UV-strålning och ökar koncentrationsförmågan hos barnen. Dessutom vill projektet uppmuntra till att utemiljöer i högre grad används för pedagogisk verksamhet. Projektet bygger på en vetenskaplig studie, SCAMPER, som visade på positiva samband mellan barns rörlighet och stora lekrområden med omväxlande terräng, samt med god tillgång till skuggande vegetation. Utförlig beskrivning av projektet finns på : www.nynashamnsnaturskola.se.

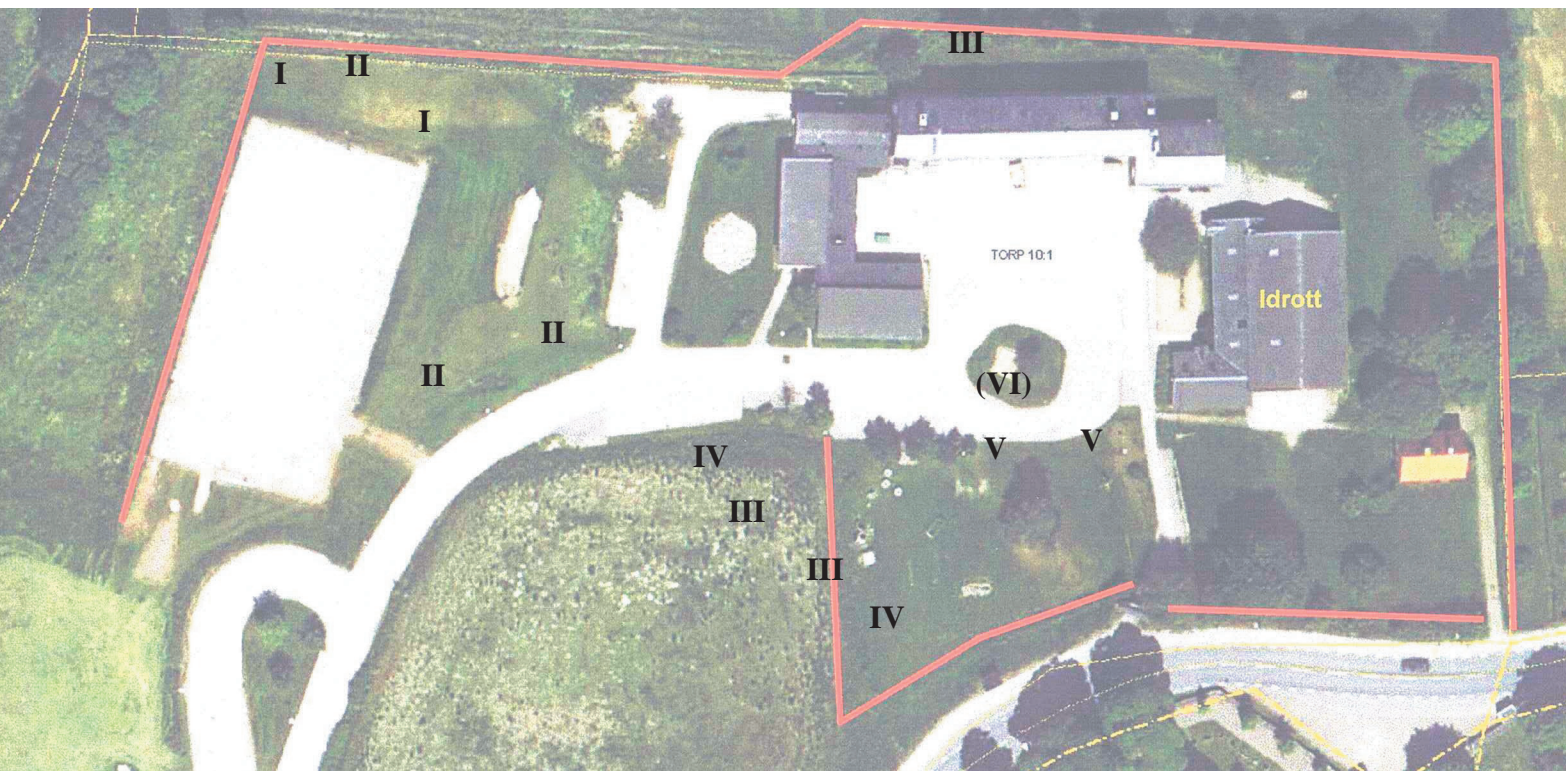
Satsa på planteringar

Kyrkskolan har en stor skolgård med goda förutsättningar för många barn att hitta platser att leka på. Stora delar av skolgården ligger dock öppna för blåst och stark sol, därför föreslås en rad nya planteringar för att skapa trivsel, klimatskydd och på sikt också värdefullt lekmaterial.

Satsa på sammanhängande buskage istället för enstaka träd eller buskar, det ger större effekt, varje växt blir inte lika känsligt för slitage och det är ofta lättare att sköta ogrärensning och gräsklippning.

De första åren, beroende på hur bra växterna etableras och börjar växa, behöver planteringarna skyddas extra väl mot barnens lekar. Lösa pinnar och nya stockar vid grillplatsen kan erbjuda alternativ. Löst material är alltid bra att ha så att barnen inte behöver bryta grenar till sina lekar. Som bilaga finns planteringsråd från Stångby plantskolas katalog med anvisningar för, förberedelse av planteringsyta, plantering och skötsel. Om platser som föreslås i detta översiktliga program vid närmare planering visar sig vara vattensjuka, kräva dränering, eller av annan anledning är olämpliga görs revideringar.





Mängdberäkning per 10 m²:

I - dunge I (vid fotbollsplanen):

3 st asp (*Populus tremula*) (träd)

9 st skogskornell (*Cornus sanguinea* fk Halltorp E).

9 st pärlhägg (*Prunus grayana* E)

II - dunge II (vid fotbollsplanen)

3 st japansk lärk (*Larix kaempferi*) (träd)

9 st videkornell 'Farba' (*Cornus sericea* 'Farba' E)

9 st virgineanahägg (*Prunus virginiana* fk Rackarberget E)

III - dunge III (södra skolgården)

7 st rysslönn (*Acer tartaricum* fk Falun E)

7 st pärlhägg (*Prunus grayana* E) och

7 st måbär (*Ribes alpinum* 'Schmidt')

IV - dunge IV (södra skolgården)

1 st ek (*Quercus robur* E fk Ultuna/fk Linköping) (träd)

20 st körsbärsplommon (*Prunus cersifera*)

V - plantering för skugga på sandyta, se vidare sidan 4.

3 st balsampoppel (*Populus balsamifera*) (träd).

Träden sätts i grupp med c/c 200 cm.

VI - 15 st (*Populus alba* 'Nivea') silverpoppel ungträd 150 - 200

som skärs tillbaka för att få riklig skotttillväxt och skapa buskträd, se vidare sidan 5.

Planteringsytorna anläggs enligt modell

"naturlig plantering" där föreslagna arter

fördelas i grupper om 3 – 7 plantor av samma

sort över ytorna och planteras med c/c 70 cm.

Träden (träd) väljs som stora kvaliteter, buskar eller buskträd som stor buskqualitet.

Planteringarna presenteras som dungar

bestående av ett par olika växtkompositioner

uträknade som schabloner för 10 m² och

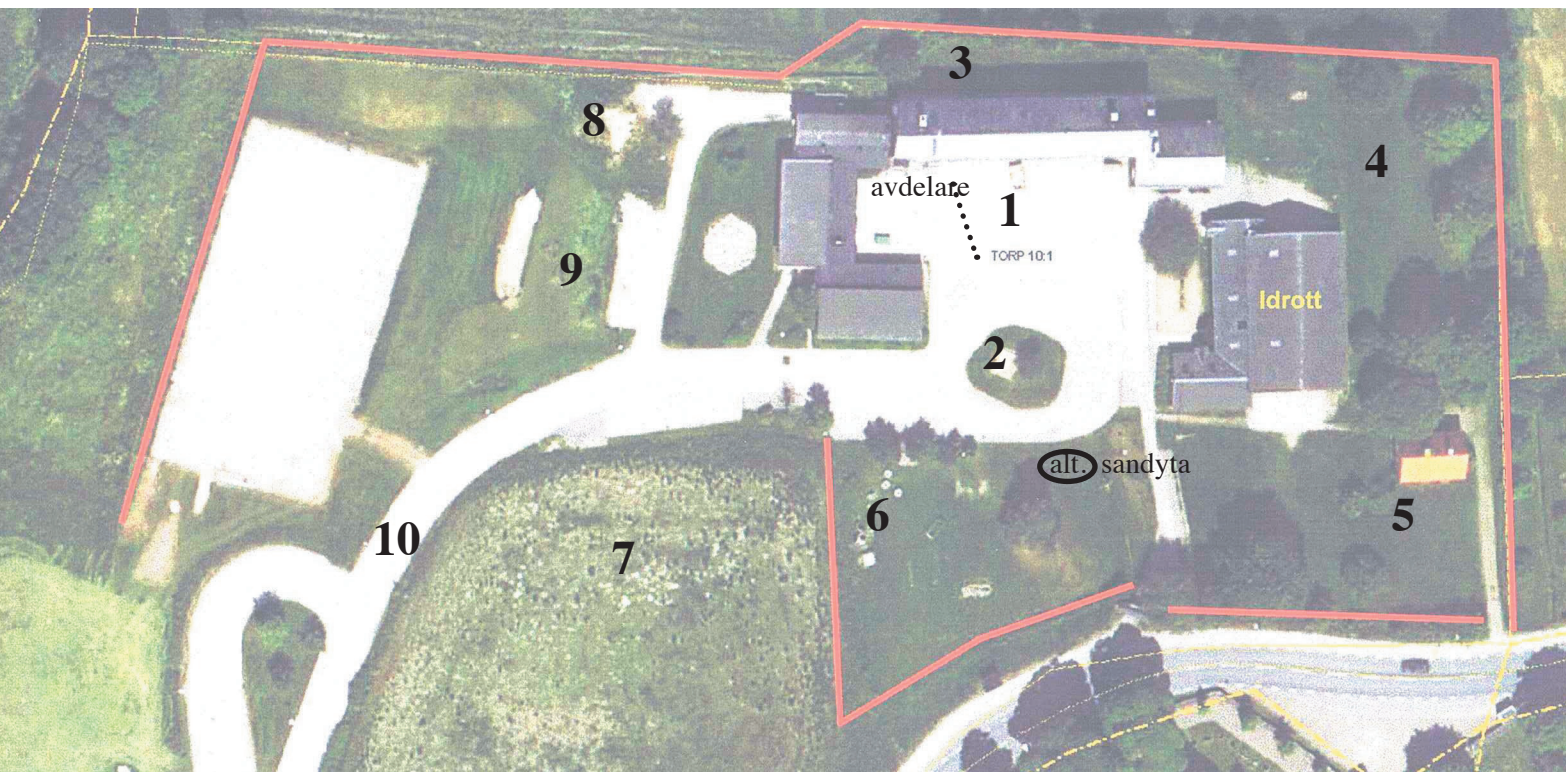
innehållande 21 stycken plantor.

Märk ut planteringsytorna på plats och gör

mängdberäkning utifrån schablonen.

Marken i planteringsytorna täcks med bark

eller flis.



Här blir det mycket varmt under soliga dagar, skugga behövs. (Skydd sätts under våren upp på fasaden för att skugga fönsterna, eventuellt kommer dessa ge viss skugga på marken närmast väggen.)

Fritis önskar kunna sitta ut och äta mellanmål.

Den plana asfaltytan fungerar bra för basket och landbandy, gungorna är uppskattade.



När träden planteras så här tätt kommer de att bilda en gemensam krona, och mellan stammarna bildas så småningom ett litet kryp in. På fotot syns popplar på en skolgård i Danderyd, de är cirka 30 år gamla och har länge varit stora träd.

1 Den centrala skolgården I förslaget placeras inte sittplatser ut med fasaden utan flyttas längre ut på ytan. För att njuta den första vårsolen kan det dock vara skönt att ha någon bänk i riktigt varmt och lugnt läge.

Ytan delas upp i två delar genom en ”skolgårdsavdelare” (prickad linje). Avdelaren består av en öppen och genomsiktig konstruktion, likt en pergola, men med ett mer lekfullt utseende, och med fler funktioner än att vara växtstöd. Avdelaren föreslås inte vara bred, den tar inte så stor del av ytan i anspråk, men kommer att ändra gårdens karaktär. Detta är ett förslag som bör diskuteras med elever och som kräver detaljerad projektering och noga undersökning av en rad olika förutsättningar vad gäller längd och placering.

[att utveckla vidare]

Landbandy Ytan öster om rundel är en av de platser som av skolan föreslagits för landbandy, en omgivande sarg önskas.

2 Sandlekplatsen - Ett solskydd i form av ett draksegel (T8752 Dica form) kan användas i väntan på att vegetation ger skugga. Seglet kan enligt leverantör behållas uppe under sommarhalvåret om bedömningen är att det inte utsätts för förstörelse.

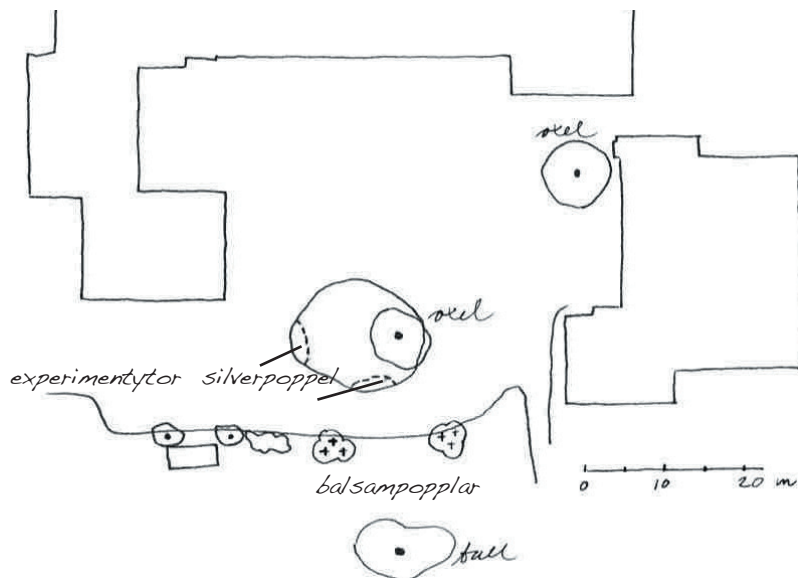
Plantering av popplar

Två grupper om vardera 3 stycken balsampopplar (*Populus balsamifera*)

planteras i randen av gräsytan. Träden planteras med c/c på cirka 150 cm.

Välj stora alléträd, 4 x (omplanterade 4 gånger i plantskola) och med minsta stamomfång på 20 – 25 cm, (det finns större).

Planteringar av balsampoppel på gräsytan kommer ge skugga efter drygt fem år. Lusthus/skärmtak eller lekhus kan placeras i kanten av sandytan för att ge visst klimatskydd.



Detta är ett tillägg som föreslås i väntan på skugga från balsampopplarna, men också för att ge mer innehåll till sandytan i rondellen. En eller två planteringsytor anläggs.

Innan en plantering görs bör dock trafiksituationen diskuteras – om vegetation skymmer sikten bör det vara helt avstängt för biltrafik under dagtid.

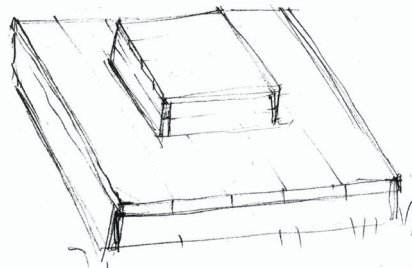
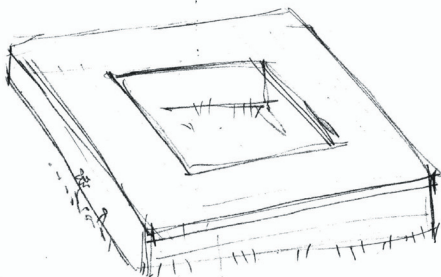
Experimentytta med silverpoppel

Silverpoppel bildar snabbt stora träd och de säljs inte som flerstammiga hos plantskolor. Här föreslås en användning som jag inte sett prövad tidigare, nämligen att skapa ett buskage av denna mycket robusta och snabbväxande art. 15 stycken planter med c/c 70 cm planteras per planteringsyta av kvalitet ungräd (spö på 150 – 200 cm) som skärs ner till ca 10 cm direkt efter planteringen. Minst 3 ögon måste finnas kvar på spöet för att bildar nya knoppar - på detta vis skapas en buske i stället för ett stamträd. Planteringsytan måste stänglas in helt första året, de nerklippta plantorna blir allt för små för att eleverna ska lägga märke till dem. Redan första året bör nya grenar utvecklas med god tillväxt.

Bevattning och ogrärensning krävs under etableringsskedet.

3 Bakom skolhuset - remsan norr om byggnaderna.

De yngre barnen uppges gärna leka här. En växtdunge, (III) kan förstärka den befintliga raden av häggmispel mot norr. Stockar, stubbar eller "formar" placeras ut allt efter tillgång.



Vanliga lastpallar är mycket användbara, de kan bland annat utgöra stommar i kojbyggen och fungera som sittplatser. De skissade "formarna" här ovan är inspirerade av enkelheten hos lastpallen.

4 Öster om byggnaderna Det finns önskemål om att anlägga kullar här, gärna kullar med tunnel av betongrör igenom. I detta förslag behålls dock den öppna gräsytan och eventuella kullar föreslås till gårdens södra del (6,7).

Om skolan i framtiden vill anlägga en damm kan en plats för detta finnas i denna del av skolgården.



Rep kan spännas mellan trädstamarna, ett låg för balansgång, ett högre upp att hålla i.

Foton från Sörgårdsskolan i Skillingaryd.



Hängmattor Lekredskapsfirmorna har numera tåliga varianter på hängmattor i sina sortiment, de stora är dock hemskt dyra, mer än 50 000 kronor utan montering! Dica Form har en enklare variant som uppges vara anpassad för utomhusanvändning, och som kan användas mellan trädstammarna.

Vid genomtänkt montering på låg höjd kan en hängmatta användas utan att fallskydd behövs under, de kan dock behöva kompletteras med fästen som låser hängmattorna till avsedd plats.



En lekstuga behöver inte vara lika stor som den på fotot för att kan bli startpunkt för lekar.

[detta bör utvecklas - tillhör denna mark (7) skolfastigheten? Enligt kartan gör den det, skolan lät osäker.]



Marken på fotot är plant, men ett dike med en enkel bro över skapar omväxling.



På Sanduddensskola i Ekerö har kullar byggts av hårt packat grus.

All nyplantering måste skyddas mot slitage. Ett eller två år efter en plantering, beroende hur snabbt växterna etableras, bör ytorna vara avstängda. Att lägga ut andra pinnar och grenar för barnen att leka med är ett sätt att ge planteringarna tid att växa till innan de tas i bruk som lebuskage. Många olika ytor att vara på gör att slitaget blir något mindre i de enskilda planteringarna.

5 Frukt- eller bärträdgård I anslutning till gräsytan med äppelträd kan en skolträdgård eller plantering av bärbuskar utvecklas. (Vatten från det gamla skolhuset?)

6 och 7 Södra skolgården En väggfast bänk föreslås på förrådets sydvända vägg. Sandytan föreslås flyttas till denna del enligt alternativ 1 sidan 4.

Denna del av skolgården kan omskapas till ett landskap med låga höjder och sänkor, samt dungar av buskar och träd. Genom att gräva ur mjukt formade sänkor och lägga upp massor i kuller kan ett nytt svagt kupperat landskap formas. Vegetation används för att förstärka landskapet.

8 Kullen Det finns önskemål om en gräsbevuxen kulle. Lutande mark i kombination med barn som leker är en svår kombination för gräs. Vid mitt inventeringstillfälle var marken snötäckt, delar av kullen med barmark bestod av grus.

En gräsyta anläggs antingen genom att färdigt gräs rullas ut eller genom sådd. Det är mycket dyrare att lägga färdigt gräs än att så. Trädgårdsanläggare menar generellt att en sådd yta ger ett slitstarkare gräs. Båda metoderna kräver att det finns ett lager med bra, näringsrik jord utan ogräsfrön för gräsets rötter (Hasselfors), och att marken 15 – 20 centimeter under matjordslagret är luckrat (en kompakt jord hindrar rötternas utbyte av näring, luft och vatten). Båda metoderna förutsätter att det nya gräset vattnas ordentligt. Det färdiga gräset måste fästas med pinnar så att inte sjoken hasar ner för slänterna. Skulle det komma en störtskur efter en sådd kan det hända att frön och matjord flyter iväg.

Inga barn får springa på kullen under den tid det tar för gräset att etableras, oavsett vilken anläggningsmetod som väljs. Även senare kommer gräset att vara känsligt under senvinter/tidig vår när marken är full av vatten. Klippning av gräset måste ske med handgräsklippare eller trimmer.

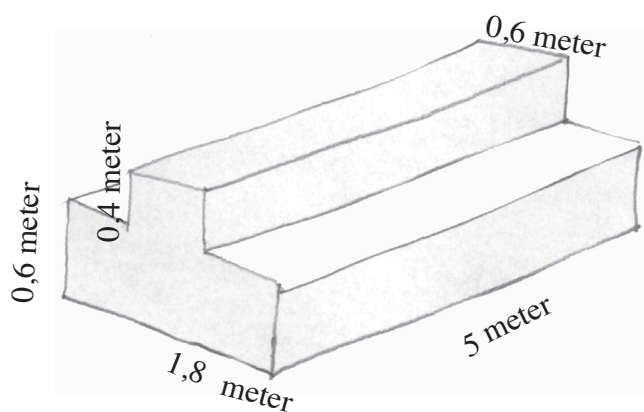
9 Pil Fortsätt att utvidga pilbuskagen med hjälp av skott från de plantor som växer på skolgården. Stora odlare klipper av årsskotten på senhösten och jordslår eller förvarar i kylrum fram till plantering på våren. Det går att ta sticklingarna tidigt på våren också – men det ska göras tidigt, innan löven spricker ut. Pinnarna kan förvaras inrullade i plast eller väv så att de inte torkar om det dröjer någon vecka till planteringstillfället. Klipp 30 – 40 centimeter långa sticklingar. Sticklingarna ska endast sticka upp cirka 5 centimeter över jord, det mesta ska alltså vara under marken.

Pilsticklingar behöver mycket vatten, och är mycket känsliga för konkurrerande gräs och ogräs under första året.



9 Parkeringsplatsen närmast fotbollsplanen har från skolan föreslagits som plan för landbandy. Nöjer sig barnen med en så smal plan?

Prispallar som sittplatser vid bollplanen. Följande modell finns på Svandammsskolan, (komplettera med en list för att undvika springa mellan de två stegen).



Målningar på asfaltytor är ett önskemål från skolans personal.

Med trafiklinjefärg fås en hållbar målad yta. Det finns firmor som utöver att göra traditionella trafikmarkeringar utför målningar utformade speciellt för skolgårdar. Det går också att måla med "vanliga" väggfärger för utomhusbruk, det blir billigare men hållbarheten blir inte så lång.

Målningarna måste regelbundet förbättras eller förnyas.

Schabloner underlättar när man vill förbättra målningar, och det är klokt att inte använda allt för många olika kulörer.

Med sin egen kropp som mall har Andy Goldsworthy skapat en tillfälliga silluetter av jord på en asfaltyta och på regnvåt körbana. Foton tagna från bildsök på Andy Goldsworthy på nätet.



10 Trafik Föräldrarna påminns återigen om att de inte få köra upp till skolan, det finns parkeringsplatser vid bussvändplatsen. Kanske behövs en vuxen motsvarighet till de kontrakt som vissa skolor upprättar med eleverna om lån av leksaker eller datorkörkort?

En parkeringsplats anses räcka för personalens behov om föräldrar parkerar på avsedd plats vid bussvändplatsen.

Ett mera drastiskt förslag är att låta sig inspireras av den engelske konstnären Andy Goldsworthys konst; han har på olika vis använt sin kropp som schablon i tillfälliga konstverk. Goldsworthys sätt att arbeta med natur och naturmaterial är i sig en användbar inspirationskälla där skolor har mycket att hämta, det finns fotböcker att beställa från bibliotek.

